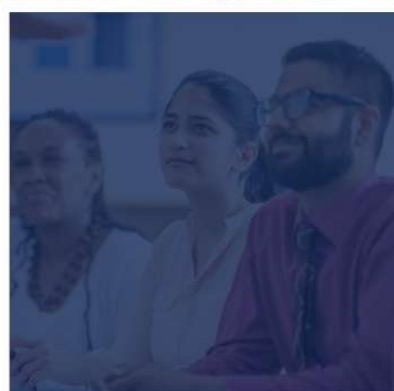


Rapport d'activité 2025

RSVA FORMATION



Réseau de Services pour une Vie Autonome



SOMMAIRE

RSVA FORMATIONPAGE 5

GLOSSAIREPAGE 26

LES DATES CLÉS

2025

JANVIER

9-10 JANVIER

Handiplateforme à Lyon

14 JANVIER

Matinée d'intégration au RSVA

FÉVRIER

24 FÉVRIER AU 14 JUIN

2ème promotion de la formation Handisitting à Louviers

MARS

13 MARS

Journée régionale des Handiconsults à Caen

21-22 MARS

Journées PEPITES dans le cadre de la quinzaine de la parentalité à Condé-sur-Vire

AVRIL

4 AVRIL

Rendez-vous SOSS

8 AVRIL

Comité de la Charte Romain JACOB dans l'Orne

MAI

15-16 MAI

SOFCODH 2025 au MoHo à Caen

23 MAI

Rendez-vous des PCPE de Normandie

JUIN

13 JUIN

Inauguration des locaux de Rouen

17 JUIN

1ère journée régionale des Référents Handicap des établissements de santé à Rouen

23 JUIN

Assemblée générale du RSVA

FIN JUIN

Lancement des permanences dans le cadre de l'AMI du département du Calvados

JUILLET

Accord de l'ARS Normandie pour l'AMI 50 000 solutions - renfort du PCPE

SEPTEMBRE

23 SEPTEMBRE

Journée régionale pour les professionnels de la Prévention et Contrôle des Infections et/ou du Bon Usage des Antibiotiques en Établissements et Services Médico-Sociaux à Rouen

OCTOBRE

2-3 OCTOBRE

Colloque SOSS à Rennes

4 OCTOBRE

Journée "S'informer : une clef pour les aidants" au Centre des Congrès de Caen

NOVEMBRE

18 NOVEMBRE

Journée de sensibilisation sur la déficience visuelle à la Fondation Hospitalière de la Miséricorde de Caen

DÉCEMBRE

1 DÉCEMBRE

Signature de la convention Mamobois à la CPAM de la Manche

2 DÉCEMBRE

Signature de la Charte Romain Jacob dans le Calvados

8 DÉCEMBRE

Groupe de travail sur la démarche Référents Handicap Formation

10 DÉCEMBRE

Signature de la Charte Romain JACOB au Centre Henri Becquerel de Caen

LES CHIFFRES CLÉS

2025

DIRECTION

38 salariés au 31 décembre 2025
6 sites de présence en Normandie
4 formations collectives

COMMUNICATION

63 600 visites sur le site internet
3 208 abonnés LinkedIn
1 530 abonnés à la newsletter
20 articles de presse

NOUVEAUX OUTILS

2 livrets de la collection "Petite enfance"
2 fiches transport

PRÉVENTION PROMOTION SANTÉ

4 journées santé des femmes
5 visites blanches cancer

HANDIGYNÉCO

83 EMS
37 sage-femmes libérales
546 consultations gynécologiques

PLATEFORME DE RÉPIT

64 partenaires conventionnés
407 aidants
9 647 heures de répit à domicile
34 enfants accueillis à l'ACM répit

COMMUNAUTÉ 360 DU CALVADOS

501 nouvelles sollicitations
140 parcours « complexes »
13 comités thématiques

TERRITOIRES

1 381 acteurs sur la cartographie
+ 150 participants à la journée thématique
60 professionnels à la journée déficience visuelle

FORMATION

1 184 parcours de formation
95 actions de formation
12 639 heures de formation
+ de 30 intervenants formateurs

HANDIDENT

226 référents en hygiène bucco-dentaire formés
26 journées de consultation de dépistage
1 communauté en cours de déploiement

PCPE

53 situations actives
29 situations sur liste d'attente
48 sorties du dispositif
157 professionnels conventionnés dont 17 nouveaux

COMMUNAUTÉ 360 DE LA MANCHE

380 nouvelles sollicitations
155 parcours « complexes »
9 comités thématiques

RSVA FORMATION, l'organisme de formation du RSVA, dispose de plus de 16 ans d'expérience dans le domaine associatif et s'engage à poursuivre son évolution en intégrant des méthodes pédagogiques innovantes, en recrutant des compétences supplémentaires et en restant à l'affût des évolutions de ce secteur hautement concurrentiel.

Les différentes formations déployées ont pour objectifs de favoriser l'autonomie des personnes en situation de handicap et de contribuer à la formation des professionnels accompagnant ce public. Les formations se destinent principalement aux professionnels du sanitaire, du social et du médico-social, aux professionnels non spécialistes, aux aidants familiaux, et aux personnes en situation de handicap.

LA CERTIFICATION QUALIOPi



La certification Qualiopi, obtenue en novembre 2021 par RSVA FORMATION, a été renouvelée avec succès en 2024.

Depuis son obtention, l'équipe pédagogique du RSVA s'inscrit dans une démarche d'amélioration continue afin :

- D'optimiser la qualité des formations proposées,
- De répondre le plus justement possible aux attentes des apprenants et des commanditaires,
- De se maintenir en conformité avec les normes et les exigences réglementaires,
- De proposer des contenus pédagogiques innovants.

DYNAMIQUE 2025

L'année 2025 s'est inscrite dans une dynamique de consolidation et de développement des activités de RSVA FORMATION, dans la continuité des engagements qualité mis en place & actés lors de l'audit de renouvellement de la certification du 05 juillet 2024. L'équipe RSVA Formation a poursuivi le renforcement de sa démarche qualité, en veillant au maintien des exigences du référentiel national et à l'amélioration continue de ses pratiques pédagogiques.

Parallèlement aux autres chantiers menés lors de la campagne de formations 2025, l'équipe s'est également consacrée à la préparation de l'audit de surveillance Qualiopi programmé en mai 2026.

Ainsi, l'équipe s'est affairé à la mise en place des actions de suivi et d'actualisation des pratiques afin de garantir la conformité continue aux exigences du Référentiel National, notamment à travers la revue des procédures, la mise à jour des documents, le suivi des indicateurs applicables.

Cette démarche anticipée et continue a pour but de sécuriser le bon déroulement de l'audit de surveillance 2026 et la qualité de l'échantillonnage & de poursuivre l'inscription durable de RSVA Formation dans une dynamique d'amélioration continue.

LA DEMARCHE RESSOURCES HANDICAP FORMATION

Soucieux de répondre aux besoins et attentes de l'ensemble des publics formé, l'équipe pédagogique du RSVA s'est engagée en 2024 dans la mise en place de la démarche d'accessibilité pédagogique accompagnée et guidée par les professionnels de Ressource Handicap Formation Normandie.

Cette offre de services, pilotée au niveau national par l'AGEFIPH afin d'engager l'offre de formation du RSVA dans une démarche d'amélioration continue de son accessibilité, vise à faire évoluer les pratiques des organismes de formation et ainsi rendre les modules de formation accessibles aux personnes en situation de handicap.

Pour parvenir à remplir cet objectif, l'équipe pédagogique du RSVA s'est donc engagée dans une démarche progrès, afin de créer un milieu d'apprentissage accessible en se préparant à une variété de besoins d'apprentissage.

L'objectif final visé par cet engagement est donc d'être en mesure de répondre aux besoins des participants accueillis, aux obligations réglementaires des organismes de formation, et aux exigences du référentiel national qualité Qualiopi. Cette démarche s'appuie sur un engagement volontaire et vise à valoriser le chemin parcouru, les efforts et les progrès réalisés. La mise en place de cette démarche est portée par les deux Référentes Handicap Formation du RSVA, nommées en 2023 : Floriane Pepato et Roxane Adami. Et pour mener à bien ce travail, l'équipe s'est entourée de quelques intervenants formateurs volontaires.



L'année 2025 a permis de :

- Mettre en place différents temps de travail (en interne & avec le groupe de travail élargi) ;
- Mettre à jour sur la plateforme numérique dédiée les niveaux d'avancement de l'équipe selon les différents axes de la démarche ;
- Identifier les différents objectifs prioritaires travaillés avec les membres du groupe projet, faire vivre la réflexion menée ;
- Déployer le plan d'action permettant la mise en application concrète des mesures d'amélioration prévues, suite à l'identification des axes de progrès en 2024 ;
- Rédiger collectivement le plan de progrès ;
- Etoffer le répertoire d'accessibilité des locaux accueillant les formations ;
- Pouvoir mettre à disposition des participants en situation de handicap, par l'intermédiaire d'un projet annexe porté par le RSVA « La Malette la Fée pour nous » des outils tels qu'un stylo lecteur par exemple.

Depuis le démarrage de la démarche et avec les actions mises en place, nous pouvons noter une progression de 54% entre les mois d'octobre 2024 & 2025.

Les travaux menés lors de cette année 2025, se sont essentiellement concentrés sur l'importance de l'identification des référents handicap formation de l'association, leurs rôles, missions, utilité auprès des professionnels, tant à l'interne qu'à l'externe, équipe directe & participants.

Différents supports de communication ont été travaillés en ce sens :



L'affiche
Référents Handicap Formation



Le mémo
Référents Handicap Formation

LES NOUVEAUX PROGRAMMES DE FORMATION

Dans le cadre du développement de son offre de formation, l'équipe RSVA Formation et ses experts métiers ont conçu de nouveaux modules visant à accompagner l'évolution des pratiques professionnelles et à répondre aux enjeux actuels de l'accompagnement des personnes en situation de handicap.

Ces formations s'inscrivent dans une démarche éthique, inclusive et respectueuse des droits des personnes accompagnées, en soutenant les professionnels dans la réflexion et l'amélioration de leurs pratiques.

Accompagner des personnes au domicile : le polyhandicap

Dans le cadre des interventions au domicile de la PFR, et en complément du module socle, l'équipe du Pôle Parcours a conçu ce module de formation afin de permettre aux professionnels d'acquérir des connaissances et compétences complémentaires sur le polyhandicap.

La formation est également ouverte aux professionnels, les libéraux, et ESMS conventionnés avec la plateforme de Répit Parenthèse et/ou le PCPE Horizons.

La formation est proposée en 3 jours – soit 21 heures.

Éthique & bientraitance : mieux comprendre pour mieux accompagner les équipes

Pour donner suite aux demandes exprimées sur le terrain en matière de formation, et dans la mesure où la bientraitance relève d'une démarche collective et quotidienne au cœur de la relation d'accompagnement, cette formation vise à accompagner les équipes dans le questionnement de leurs pratiques professionnelles. À la lumière des principes éthiques, du respect des droits et de la qualité de vie des personnes accompagnées, les participants, à partir de situations concrètes, ont la possibilité via ce programme de renforcer leurs repères afin de prévenir les risques de maltraitance et de promouvoir une culture partagée de la bientraitance.

La formation est proposée en 3 jours – soit 21 heures.

Afin de répondre au mieux aux enjeux de la bientraitance, deux programmes distincts sont proposés : l'un à destination des cadres et professionnels en responsabilité d'équipe, et l'autre à destination des équipes de terrain.

En effet, les attentes, les responsabilités et leviers d'action n'étant pas les mêmes selon les fonctions, ces parcours ont été conçus de manière complémentaire, et seront animés par la même intervenante. Ils permettent d'aborder la thématique de la bientraitance de façon adaptée, tant sur le plan du pilotage, de l'organisation et du management que sur celui des pratiques professionnelles quotidiennes.



Valorisation des rôles sociaux

La démarche de Valorisation des Rôles Sociaux (VRS) instaure un cadre éthique et méthodologique pour renforcer la place et l'image des personnes en situation de handicap dans la société. En questionnant les pratiques professionnelles et le fonctionnement des établissements et services, elle vise à promouvoir la participation sociale, l'autodétermination et la reconnaissance des compétences de chacun. Cette formation permet aux professionnels d'acquérir des repères concrets pour inscrire leurs actions dans une dynamique inclusive et bientraitance.

Ce module s'adresse aux équipes de terrain, mais peut tout à fait être ajusté et proposé aux équipes d'encadrement. De même, selon le profil des professionnels à former et les besoins identifiés et objectifs à atteindre, il peut être proposé selon le format 2 ou 3 journées, soit 14 ou 21 heures.



Sensibilisation au handicap des assistants maternels

Dans la continuité de l'action de formation mise en place auprès des futurs handisitter et suite aux besoins repérés lors des réunions de réseau, l'équipe pédagogique du RSVA, en collaboration avec des intervenants experts dans leur domaine, propose cette action de formation à destination des assistant(e)s maternel(e)s de l'Agglomération Seine Eure. Ce programme de formation apporte des clés de compréhension pour mieux appréhender le champ du handicap, et pour mieux accueillir les enfants et leurs familles qui le vivent au quotidien. Plus précisément, celui-ci vise à sensibiliser au handicap les assistant(e)s maternel(le)s, véritables professionnel(le)s de la petite enfance, et leur transmettre les outils nécessaires pour proposer un accueil de qualité et sécurisant aux enfants en situation de handicap accueillis.

Ce parcours pédagogique hybride, est composé de 4 modules de formation complémentaires, proposant une progression dans l'acquisition des contenus. Les participant(e)s réaliseront obligatoirement l'ensemble des 4 modules.

Il sera étudié par l'équipe pédagogique d'inclure le présent programme au catalogue 2026/2027 comme l'a été le programme à destination des futurs handisitter.

LES INTERVENANTS FORMATEURS

Plus de 30 intervenants formateurs composent la communauté des formateurs de RSVA Formation, et sous différents statuts (salarié vacataire ou sous-traitant).

Afin de répondre à une demande croissante sur certaines thématiques de formation, ainsi qu'à la spécificité de contenus nécessitant une expertise métier approfondie, l'équipe pédagogique de RSVA Formation poursuit sa démarche de rencontre et de collaboration avec des professionnels désireux de partager leur expertise et leur expérience dans le cadre de la formation continue pour adultes.

Cette année 2025 aura permis de rencontrer deux nouvelles formatrices, pouvant venir renforcer l'équipe d'intervenants actuelle. Chacune pourra être mobilisée sur des programmes catalogue existants (« Comprendre & sécuriser les troubles de la déglutition », « Approche du handicap psychique & des troubles associés »).

RSVA formation mène différentes actions pour animer la communauté des intervenants formateurs via différents outils et canaux.

PADLET DES FORMATEURS

Il s'agit d'une plateforme consultable en ligne dédiée aux intervenants formateurs où sont déposées de nombreuses ressources à la fois pédagogiques, règlementaires, etc. (boîte à outils, actualités et veille, innovations pédagogiques, méthodes d'animation, etc.). Sa mise à jour est réalisée par l'équipe une fois par mois.



ACTUS RSVA FORMATION

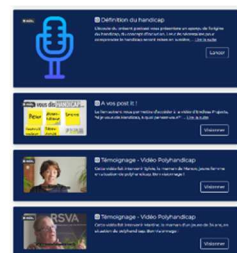
Un mail d'information est envoyé chaque trimestre aux intervenants formateurs, portant à leur connaissance des nouveaux outils pédagogiques disponibles sur le Padlet ou en emprunt au RSVA, le calendrier des prochaines formations, les événements, etc.

LA PLATEFORME PEDAGOGIQUE « PARCOOROO »

À la fin de chaque formation, RSVA Formation propose aux participants l'accès à une boîte à outils numérique, permettant de consulter et de télécharger l'ensemble des supports pédagogiques présentés durant la formation. Via l'utilisation de cet outil, RSVA Formation souhaite inscrire ses parcours de formation dans l'ère du temps, et proposer un accès rapide, innovant et écologique à ses ressources pédagogiques.

Les avantages de la plateforme :

- Accès à des ressources variées,
- Pas de limitation du nombre de consultations, documents téléchargeables, imprimables, etc.,
- 1 module de formation = 1 espace numérique,
- Déclinaison de chapitres pédagogiques,
- Prise en main facile par les participants,



- L'accessibilité à cette plateforme et l'ensemble des supports pédagogiques transmis par les formateurs est très appréciée par les professionnels.

LA COMMUNICATION DE L'OFFRE DE FORMATION

L'équipe pédagogique RSVA Formation s'appuie sur différents canaux, et ce à des récurrences variées, pour mettre en place une communication claire et efficace dans le cadre de son organisme de formation.

Plusieurs cibles sont concernées par nos campagnes de communication et outils informatiques.

Les pages sur le **site internet** sont régulièrement mises à jour afin d'apporter une information la plus exhaustive possible aux internautes ([Formation - RSVA](#)).

L'outil « **Linktree** » est utilisé à présent par l'équipe dans le cadre spécifique de la programmation des sessions inter-établissements. Cet outil permet aux participants d'obtenir un planning clair et mis à jour des sessions disponibles. Ce lien est utilisé majoritairement dans les signatures mail de l'équipe pédagogique via un bandeau de signature. S'efforçant de proposer chaque année quelques modules inter-établissements, pour permettre aux professionnels souhaitant se perfectionner sur une thématique et de croiser les regards et pratiques tout en appréhendant de nouveaux apports notionnels, cet outil de planification vient en complément des informations disponibles en ligne. <https://linktr.ee/rsva>

De plus, lors de chaque formation organisée par RSVA Formation, un **dépliant** de présentation de l'organisme est systématiquement distribué aux participants. Ce document permet de mieux faire connaître RSVA Formation et ses missions. Il est aussi accompagné d'un flyer récapitulant les dates des prochaines formations inter-établissements, afin d'informer les participants et de promouvoir ces sessions.



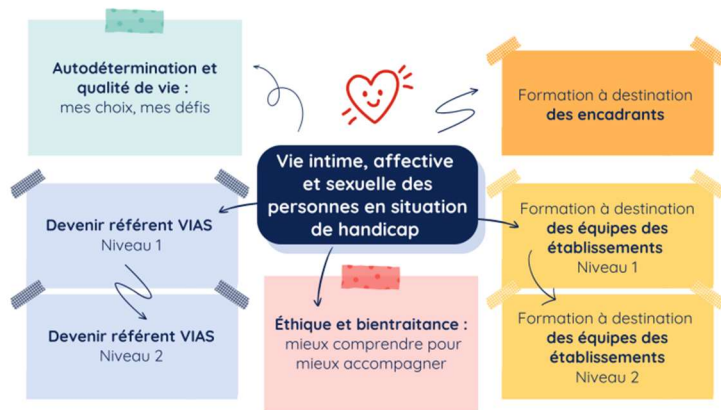
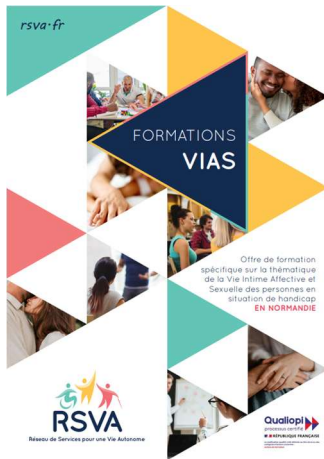
Par ailleurs, un **emailing** est adressé tous les deux mois aux anciens participants aux formations, aux commanditaires, et autres professionnels demandeurs. Cet emailing comprend un focus sur une formation réalisée ou à venir, un article de fonds et indique le calendrier des prochaines formations inter-établissements.

Enfin, RSVA Formation dispose d'un **catalogue** consultable et téléchargeable en ligne.

Il a été mis à jour au cours du 3^{ème} trimestre 2025 et propose de nouveaux modules de formation disponibles dès 2026. Il est uniquement disponible en téléchargement.



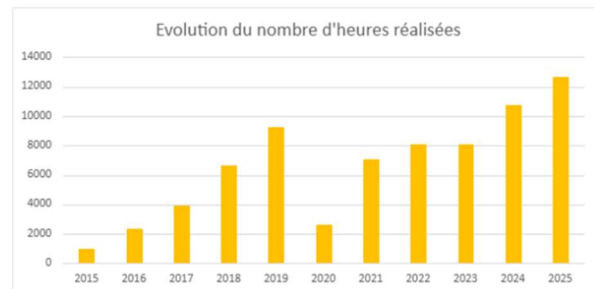
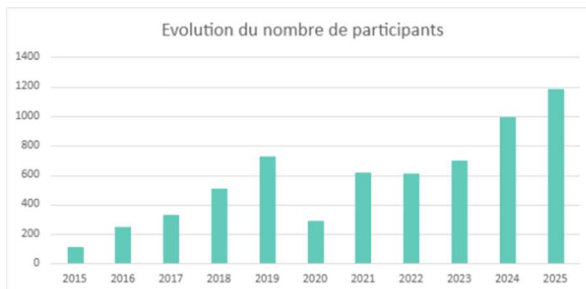
Dans la continuité du développement de son offre de formation et face aux enjeux croissants liés à l'accompagnement des personnes en situation de handicap sur la thématique de la Vie Intime Affective et Sexuelle, de nombreux programmes complémentaires et évolutifs sont inscrits au catalogue 2026. Afin d'en faire une promotion spécifique, un **focus catalogue** a été édité et présentant l'ensemble de l'offre complémentaire sur cette thématique.



LES CHIFFRES CLES DE L'ACTIVITE 2025



En 2025, une hausse est constatée tant dans le nombre de participants, qui évolue de 994 en 2024 à 1184 en 2025, que dans le nombre d'actions de formation réalisées, passant de 83 en 2024 à 95 en 2025.



Par ailleurs, 61,05 % des actions de formation ont été menées en intra-établissement.

REPARTITION DE LA CAMPAGNE PAR THEME DE FORMATION

	Nombre de sessions réalisées	Nombre de participants	Nombre d'heures réalisées	Taux de satisfaction moyen
MIEUX CONNAÎTRE	28	395	4 097,00	4,71%
Approche du handicap : découverte et sensibilisation pour les intervenants de SAD	8	99	1 365,00	4,70%
Approche du handicap psychique et des troubles associés	3	29	448,00	4,63%
Autisme & TSA : des repères pour les parents	9	73	1 180,00	
Autodétermination et qualité de vie : mes choix, mes défis	5	149	521,50	4,79%
Des repères pour accompagner au quotidien un proche ayant un Trouble du Neuro-Développement	3	45	582,50	4,69%
MIEUX COMPRENDRE	22	241	2 880,00	4,58%
Dépistages organisés des cancers auprès d'un public en situation de handicap : sensibilisation et méthodologie	1	15	183,00	
Développement des compétences : public avec polyhandicap	1	8	154,00	4,69%
Développement des compétences : public avec TSA	3	36	570,50	4,72%
L'autisme et ses particularités : mieux comprendre pour mieux accompagner	1	6	84,00	4,73%
Les comportements problématiques	1	15	234,00	
Sensibilisation au handicap les assistant(e)s maternel(le)s	1	9	94,00	
Sensibilisation aux dépistages organisés des cancers	4	40	190,50	
Sensibilisation aux handicaps des futurs handi-sitters	1	14	173,00	4,51%
Vie affective et sexuelle de l'adulte en situation de handicap pour les dirigeants et responsables de services	1	6	42,00	4,43%
Vie affective et sexuelle de l'adulte en situation de handicap pour les équipes - niveau 1	8	92	1 155,00	4,56%
MIEUX ACCOMPAGNER	15	247	2 903,75	4,54%
Accueillir un enfant en situation de handicap en accueil de loisirs : mieux comprendre pour mieux inclure	5	130	973,25	4,63%
Adapter son accompagnement en établissement de santé à chaque handicap	1	11	154,00	3,82%
Adapter son accueil aux personnes en situation de handicap	1	10	140,00	4,62%
Approche relationnelle des handicaps psychique, mental et des troubles associés - gestion des comportements et violence	3	40	590,00	4,29%
Développement des compétences : public avec TSA	2	21	465,50	4,75%
Les clés d'une communication efficace avec les personnes en situation de handicap	3	35	581,00	4,76%
ENRICHIR SES PRATIQUES PROFESSIONNELLES	30	301	2 758,25	4,80%
Accompagner la fin de vie et le deuil en établissement, auprès des personnes vivant avec un handicap mental	1	13	182,00	4,83%
Adapter ses supports de communication avec la méthode FALC	1	14	186,75	4,83%
Consultation gynécologique et animation d'ateliers sur la vie affective et sexuelle des femmes en situation de handicap	3	32	588,00	4,91%
Devenir référent en hygiène bucco-dentaire	23	226	1 641,50	4,78%
Devenir référent Vie Intime Affective et Sexuelle en établissement - niveau 1	1	8	56,00	4,87%
Faciliter l'intervention au domicile de la personne avec handicap moteur	1	8	104,00	4,68%
Total général	95	1184	12 639,00	4,69%



4,69/5

Satisfaction
moyenne
aux formations

(+0,05 par rapport à 2024)

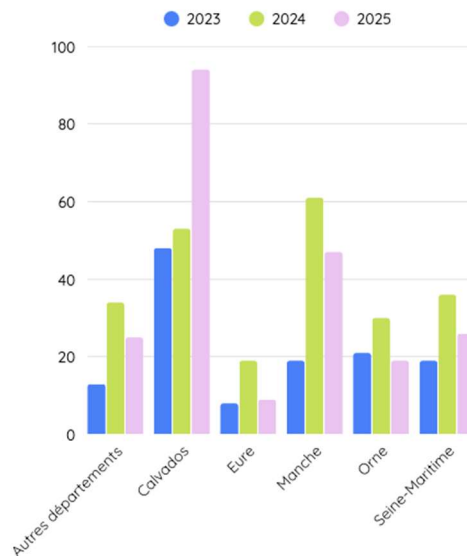
Nous constatons une augmentation du nombre de participants par rapport à 2024. Celle-ci s'explique par le développement de plusieurs projets, notamment :

- des actions de sensibilisation à l'autodétermination ;
- des actions de sensibilisation au dépistage du cancer.

Dans la continuité de l'année 2024, des établissements ainsi que des CCAS poursuivent la formation de leurs personnels afin de favoriser un meilleur accueil des enfants à besoins spécifiques en milieu collectif.

Les formations du pôle Parcours contribuent également à cette dynamique, en particulier celles destinées aux services d'aide à domicile, grâce à la mise en place de modules spécifiques. Par ailleurs, des actions de formation à destination des aidants ont été déployées en 2025 dans le cadre de l'AMI avec le Conseil Départemental du Calvados.

RÉPARTITION GÉOGRAPHIQUE DES ÉTABLISSEMENTS



Nous observons une diminution dans plusieurs départements normands par rapport à 2025. Cette évolution s'explique notamment par le fait qu'en 2024, le RSVA avait porté un séminaire de l'ARS Normandie, générant alors une activité plus soutenue sur certains territoires.

En 2025, nous avons collaboré à plusieurs reprises avec les mêmes structures, soit pour accompagner plusieurs groupes au sein d'une même formation, soit pour mener d'autres actions de formation.

À l'inverse, le Calvados connaît une forte augmentation, en lien avec la mise en œuvre des actions de formation à destination des aidants dans le cadre du déploiement de l'AMI Calvados (Cf. page 119).

La part des « autres départements » sont également en baisse. Cette diminution s'explique par l'absence de portage de colloque en 2025 pour le compte de tiers, contrairement à l'année précédente. Néanmoins, nous poursuivons le déploiement de formations spécifiques dans d'autres départements et régions de France. Les actions menées hors Normandie demeurent toutefois ponctuelles et restent conditionnées par le type de formation, la disponibilité des intervenants formateurs et leur mobilité.

LA FORMATION AU SERVICE DES PROJETS, LES PROJETS AU SERVICE DE LA FORMATION

PLATEFORME DE REPIT « PARENTHÈSE »

Dans le cadre de la plateforme de répit « Parenthèse », les intervenants accompagnant les familles bénéficient obligatoirement d'une formation dispensée par le RSVA avant de pouvoir intervenir et accompagner les personnes.

Celle-ci vise plusieurs objectifs :

- Comprendre les différentes familles de handicap et leurs besoins spécifiques, ainsi que les difficultés qui leur sont propres ;
- Découvrir et savoir mobiliser diverses ressources adaptées ;
- Adapter sa pratique professionnelle à l'accompagnement des personnes vivant avec un handicap ;
- Connaître le fonctionnement et les services proposés par la plateforme de répit « Parenthèse ».

Cette formation est déployée dans les trois départements d'intervention de la plateforme : Calvados, Manche et Orne.



2 jours de formation
soit 14 heures par participant

8 sessions de formation
en 2025



99 participants
professionnels de l'intervention au domicile

3 sessions dans le Calvados



★★★★★
4,69 / 5
de taux de
satisfaction moyen

3 sessions dans la Manche

2 sessions dans l'Orne

Afin de renforcer la qualité de l'accompagnement proposé par les intervenants de la PFR et du PCPE, le RSVA a déployé deux actions de formation ciblées : le polyhandicap et les Troubles du Spectre de l'Autisme (TSA).

Accompagner des personnes au domicile : le polyhandicap

Accompagner des personnes au domicile : le TSA



1 session de formation
à Caen

3 sessions de formation
à Caen



3 jours de formation
soit 21 heures par participant incluant un
retour d'expérience à 6 mois

3 jours de formation
soit 21 heures par participant incluant un
retour d'expérience à 6 mois



8 participants
professionnels de l'intervention au domicile

39 participants
professionnels de l'intervention au domicile



4,69 / 5
de taux de
satisfaction moyen

4,72 / 5
de taux de
satisfaction moyen

Formation à destination des aidants – Troubles du Neuro-Développement (TND)

En 2024, le RSVA a répondu à un appel à manifestation d'intérêt (AMI) émis par le Département du Calvados, permettant la mise en place d'actions gratuites à destination des aidants dans le cadre d'un projet de soutien aux personnes en situation de handicap jusqu'en 2026.

Dans ce cadre, une formation « Des repères pour accompagner au quotidien un proche ayant un Trouble du Neuro-Développement », a été déployée dans le Calvados.

Les objectifs de la formation :

- Acquérir des connaissances sur les troubles du neuro-développement ;
- Repérer et répondre aux besoins spécifiques des personnes présentant un TND au quotidien ;
- Sensibiliser aux outils de médiation et de compensation.



2 jours de formation
soit 14 heures par participant

3 sessions de formation en 2025
à Bayeux, Caen et Vire



45 participants
aidants de personnes en situation de
handicap

4,69 / 5 ★★★★★
de taux de
satisfaction moyen



FORMATION DES PROCHES AIDANTS – CENTRE RESSOURCES AUTISME



Financée par la CNSA par délégation au GNCRA et en partenariat avec le CRA Normandie Calvados Orne Manche et les associations de familles, le RSVA assure depuis plusieurs années le portage administratif et financier des sessions de formations mises en place dans le cadre des Formation des Proches Aidants (FPA). Ce dispositif permet aux Centres de Ressources Autisme de proposer des formations gratuites aux proches aidants des personnes autistes grâce à un co-financement entre la CNSA et les CRA.

Chaque année, lors du comité de pilotage organisé par le CRA Normandie COM, réunissant l'ensemble des parties prenantes impliquées aux formations des proches aidants, les besoins en formation et souhaits des associations et familles sont analysés, et permettent d'anticiper sur les besoins et actions à mettre en place l'année suivante.

Ainsi en 2025, ont pu être mises en place différentes sessions de formations comme suivant :

	« Autisme & TSA – des repères pour les parents »	« Comportements problématiques chez les personnes avec un TSA : mieux comprendre pour faire face »	« Les ateliers fratries »
	3 sessions de formation à Caen, Valognes, Alençon	1 session de formation à Caen	6 sessions de formation à Caen
	4 jours de formation	3 jours de formation	60 heures de formation soit 10 heures par session



Comme chaque année, un travail a également été mené en 2025 pour préparer les sessions qui seront organisées en 2026, et les maquettes financières déposées auprès du GNCRA.

HANDIGYNÉCO NORMANDIE

Le déploiement du dispositif Handigynéco se poursuit en Normandie, mais aussi sur d'autres régions en France (métropolitaine et outremer).

L'URPS Sages-femmes Nouvelle-Aquitaine a sollicité RSVA Formation pour déployer la formation sur son territoire « Pratique de la consultation gynécologique et animation d'ateliers sur la vie affective et sexuelle auprès de femmes en situation de handicap en EMS ».




Et dans le cadre de la continuité de déploiement du dispositif en Normandie, une session de formation a été organisée.

« Pratique de la consultation gynécologique et animation d'ateliers sur la vie affective et sexuelle auprès de femmes en situation de handicap en EMS »	
	3 jours de formation soit 21 heures par participant
	2 sessions à Bordeaux, soit 22 participants
	4,91 / 5 de taux de satisfaction moyen
	1 session à Caen, soit 10 participants

UNA BOCAGE ORNAIS

L'UNA Bocage Ornaï est un partenaire fidèle de RSVA Formation. Depuis 2020, nous déployons pour leurs équipes principalement deux actions de formation :



	Handicap moteur : principes et techniques d'intervention à domicile	Approche relationnelle du handicap psychique
	2 jours de formation soit 14 heures par participant	3 jours de formation soit 21 heures par participant
	8 participants	8 participants
	4,68 / 5 de taux de satisfaction moyen	4,61 / 5 de taux de satisfaction moyen

APEI CENTRE MANCHE

Fidèle partenaire du RSVA, l'APEI Centre Manche a renouvelé en 2025 sa collaboration pour poursuivre la formation « Renforcement des compétences : public avec trouble du spectre autistique », module apprécié par les équipes formées, enrichi par les interventions de professionnels de terrain.



Un nouveau programme de formation a également été mis en place en 2025, suite à leur demande : « Approche relationnelle des handicaps psychique, mental et des troubles associés, gestion des comportements et violence ».

	Renforcement des compétences : public avec TSA	Approche relationnelle des handicaps psychique, mental et des troubles associés : gestion des comportements et violence
	2 sessions de formation en 2025	2 sessions de formation en 2025
	5 jours de formation soit 35 heures par participant	3 jours de formation soit 21 heures par participant incluant un retour d'expérience à 6 mois
	21 participants	28 participants
	4,75 / 5 de taux de satisfaction moyen	4,25 / 5 de taux de satisfaction moyen

AGGLOMÉRATION SEINE EURE

Pour répondre aux besoins repérés sur le territoire & remontés par l'équipe de l'Agglomération Seine Eure, l'équipe pédagogique du RSVA, en collaboration avec des intervenants experts dans leur domaine, a déployé deux actions de formation :

	Sensibiliser au handicap les futurs handisitters	Sensibiliser au handicap les assistants.es maternels.les
	4 modules de formation, soit 30 heures de formation par participant Alternance de classes virtuelles / présentielles et ressources asynchrones	
	14 participants	9 participants
	4,51 / 5 de taux de satisfaction moyen	La formation se terminera à la fin du 1er trimestre 2026

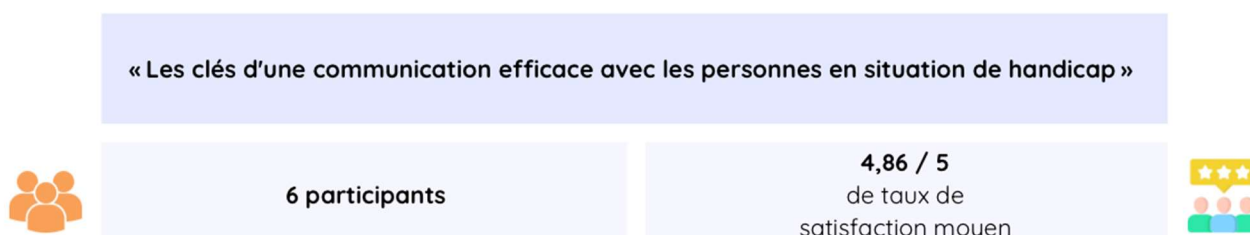
FORMATIONS INTER-ÉTABLISSEMENTS

Bien que les formations sur mesure et intra-établissement représentent la majorité des sessions de formation dispensées par RSVA Formation (61,05%), l'équipe pédagogique propose chaque année sur le territoire normand une offre inter-établissements afin de favoriser :

- Les rencontres interprofessionnelles & des regards croisés des équipes,
- Le partage des pratiques & des connaissances,
- La mise en lumière de programmes.

Cette offre est également en lien avec les besoins émanant des équipes de terrain.

En 2025, un thème de formation inter-établissement a été réalisé à Caen :



LA SENSIBILISATION DES ETUDIANTS EN SANTE

UFR SANTE DE L'UNIVERSITE DE CAEN NORMANDIE

Fort de son expertise et son expérience en matière de formation, le RSVA organisait de septembre à décembre 2025 une nouvelle semaine de sensibilisation des étudiants en santé au handicap, en partenariat avec l'Université de Caen Normandie pour la sixième année consécutive. Cette action a vocation à casser les barrières entre les secteurs du sanitaire et du médico-social, et offre la possibilité à de futurs professionnels de santé de rencontrer et de dialoguer avec des personnes en situation de handicap, les familles et les professionnels.



Au programme en 2025, 5 temps forts rythmant le module :

- Journée de lancement le 15 septembre 2025. Cette journée a pour objectif de faire découvrir les typologies de handicap aux étudiants via les témoignages de personnes en situation de handicap, accompagnées de leurs aidants familiaux ou professionnels. Au cours de cette journée, les personnes abordent leur parcours de vie, et l'accès aux soins, leurs difficultés et victoires.
- Des ressources pédagogiques complémentaires sont accessibles sur la plateforme ParcOoro, en modalité distancielle et asynchrone. Ces ressources sont réactualisées et complétées chaque année par l'équipe pédagogique du RSVA.
- Période de stage en établissement ou service médico-social du 13 au 17/18 octobre 2025 ou du 03 au 07/08 novembre 2025.

Ce temps d'immersion sur le terrain au sein de structures et services permet à ces futurs professionnels de santé d'évoluer de découvrir le quotidien des personnes en situation de handicap et des équipes professionnelles qui les accompagnent. Afin de répondre à des difficultés de mobilité

des étudiants (défaut de permis de conduire, de véhicule, ...), les équipes du RSVA & de l'UFR ont convenu de proposer 2 périodes de stages distinctes, et de ne se concentrer que sur les départements du Calvados, de la Manche et de l'Orne, afin de limiter les frais et temps passés dans les transports.

- Retour d'expérience le 1er décembre 2025.

Afin d'impliquer l'ensemble de la promotion et de permettre à tous de partager leur expérience, les étudiants ont été répartis préalablement en groupe. Chaque groupe s'est vu attribuer une thématique, et présente son expérience sur le terrain au travers de cet axe. En amphithéâtre, les groupes d'étudiants présentent un à un le résultat de leurs travaux sous forme de poster confectionnés par leurs soins, et portant sur différentes thématiques. Les étudiants ont bénéficié des concepts méthodologiques de base lors de la journée de lancement, afin de produire et rendre des livrables de qualité, et de limiter le temps passé à la production, cette période de l'année étant proche des partiels. Lors de cette journée de partages, la troupe de comédiens d'improvisation professionnelle MACEDOINE a su improviser des saynètes théâtrales inspirées des messages clé transmis par les étudiants.



CURSUS ORTHOPTIE - UFR CAEN

Après avoir bénéficié d'une sensibilisation spécifique en 2024, la promotion 2025 d'étudiants en orthoptie fut intégrée aux autres promotions étudiantes dans le cadre de la journée de lancement du stage handicap.

Un travail de concertation est mené avec la Direction de scolarité, afin de prendre en compte les spécificités propres à la discipline (calendrier étudiant, stages ...).

Si l'UFR conserve son autonomie dans l'organisation des stages, l'équipe du RSVA demeure mobilisée en appui, notamment pour l'accompagnement à la recherche de terrain de stages, la mise en relation avec les professionnels et les structures d'accueil.

CURSUS MAÏEUTIQUE - UFR CAEN

Les étudiants maïeutiques ont eux aussi bénéficié de la journée de lancement le 15 septembre 2025.

Comme pour l'orthoptie, le calendrier est différent et les étudiants bénéficieront d'une semaine de stage d'immersion en juin 2026. Le RSVA s'est de nouveau mobilisé pour trouver les 30 places de stages au sein d'ESMS du Calvados.

UFR SANTE DE L'UNIVERSITÉ DE ROUEN NORMANDIE

Dans les suites du partenariat mis en place avec les équipes de l'UFR de CAEN, l'équipe du RSVA accompagne en 2025 l'équipe pédagogique de l'UFR Santé de Rouen dans la recherche de terrains de stages et conception du programme de la journée de lancement. La mise en œuvre de cette action est prévue pour février 2026.

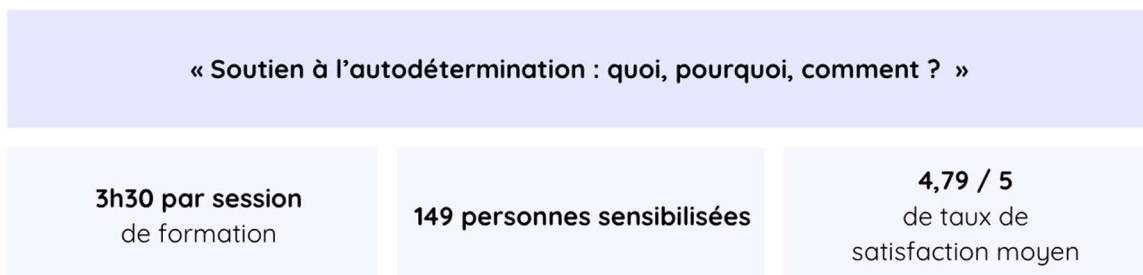
Pour plus d'informations sur cette action : [Sensibilisation des étudiants en médecine au handicap en Normandie](#)

LES AUTRES ACTIONS DE SENSIBILISATION

En 2025, le RSVA a mené plusieurs actions de sensibilisation sur différentes thématiques afin de renforcer les connaissances et les pratiques des professionnels, mais également d'accompagner les personnes en situation de handicap.

Soutien à l'autodétermination : quoi, pourquoi, comment ?

Cette sensibilisation visait à mieux comprendre les enjeux de l'autodétermination et à outiller les professionnels pour favoriser le pouvoir d'agir des personnes accompagnées.



Accueillir des enfants à besoins spécifiques en accueil collectif

À la suite d'une demande de formation sur l'accueil d'enfants à besoins spécifiques en accueil collectif, une sensibilisation « tronc commun » au handicap a été proposée en amont. Celle-ci permet de poser des bases partagées avant l'entrée en formation, prévue en 2026 pour une partie des participants.

« Accueillir des enfants à besoins spécifiques en accueil collectif »

3h45 par session
de formation

56 personnes

4,56 / 5
de taux de
satisfaction moyen

Sensibilisation aux dépistages organisés des cancers

Dans le cadre du projet Handi'Sens, mené par PPS, une action de sensibilisation a été conduite afin d'informer et de promouvoir l'accès aux dispositifs de dépistage organisé. Cette action s'adressait à la fois aux professionnels et aux personnes en situation de handicap.

« Sensibilisation aux dépistages organisés des cancers »

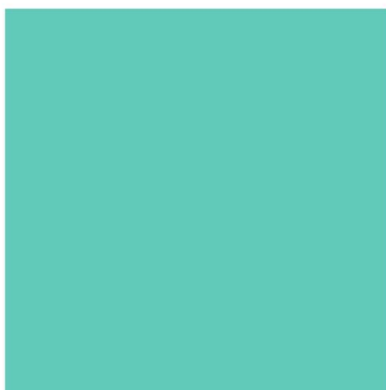
5h par session
de formation

40 personnes sensibilisées

LES PERSPECTIVES 2026

- Affirmer la démarche prospective et la veille afin de consolider une offre de formation en adéquation avec les besoins opérationnels des professionnels.
- Poursuivre la mise en œuvre de la démarche d'accessibilité de l'offre de formation : proposer des contenus pédagogiques accessibles à tous profils de participants, et être en capacité de répondre aux attentes des personnes à besoins spécifiques. Tendre le plus possible vers une offre de formation inclusive.
- Accentuer la digitalisation de la formation et hybridation des contenus :
 - Poursuivre la création de ressources pédagogiques dynamiques afin de répondre aux attentes des participants ;
 - Accentuer la modalité asynchrone de la consultation des ressources, en s'appuyant notamment sur la plateforme ParcOOroo disponible en fin de formation pour chaque participant.

Santé & Handicap



Depuis plus de quinze ans, le RSVA travaille avec les acteurs concernés par le handicap sur les questions d'accès à la santé.

Ses missions se déclinent en :

- Un accompagnement méthodologique des projets avec une expertise handicap,
- Un appui à l'adaptation de dispositifs de droit commun et au développement d'une offre de soins adaptée,
- Un relais entre les différents acteurs de la région afin de favoriser les échanges de pratiques,
- La construction et la mise à disposition des outils « ressources » développés dans le cadre des projets santé accompagnés.

Le Pôle Santé s'appuie sur une méthodologie construite autour de 5 axes :

- La contribution à l'étude des besoins prioritaires,
- Le recensement et le relais des ressources existantes en termes d'outils, d'études, d'états des lieux et de supports de travail,
- L'apport d'une expertise handicap auprès des partenaires,
- La sensibilisation et la formation au handicap pour tous les professionnels intervenants directement ou non auprès des personnes concernées,
- La facilitation et l'accompagnement à l'appropriation des démarches, en particulier pour la Prévention et la Promotion de la Santé, pour les acteurs œuvrant dans le secteur handicap.

Plusieurs actions sont ainsi développées dans le présent rapport :

- La Prévention Promotion de la Santé et les dépistages,
- L'accès à la santé des personnes en situation de handicap en établissement de santé,
- Handident Normandie,
- Handigynéco Normandie,
- La charte Romain Jacob.

Par ailleurs, dans le cadre du renforcement de l'identité du Pôle santé, un travail de conception d'une identité graphique aux dispositifs Handident, Handigynéco et PPS a été amorcée en 2025, en collaboration avec la chargée de communication du RSVA.

L'objectif est de créer une identité visuelle unifiée et reconnaissable permettant de :

- Distinguer clairement les différents dispositifs et action du pôle Santé,
- Faciliter la reconnaissance et la lisibilité des outils et supports auprès des professionnels, partenaires et EMS,
- Valoriser les actions du RSVA et renforcer leur impact lors des formations, sensibilisation et événements.

Dans le prolongement de la charte graphique et de la valorisation des outils pédagogiques, nous avons la volonté de créer du contenu vidéos adapté et ajusté aux formations et public accompagné.

Ces vidéos auront plusieurs objectifs :

- Soutenir et enrichir les formations et offrir des démonstrations pratiques du brossage de dent par exemple, des tutoriels ou des illustrations de bonnes pratiques ;
- Rendre les messages plus accessibles et interactifs, notamment pour les publics accompagnés présentant des besoins spécifiques ;
- Diffuser largement les connaissances et les recommandations ainsi qu'une mise en lumière des lieux de consultations adaptés comme les Handiconsult.

GLOSSAIRE

ACM : Accueil Collectif de Mineurs	DRAJES : Délégation Régionale Académique à la Jeunesse, à l'Engagement et aux Sports
ADPP : Analyse De Pratiques Professionnelles	EAJE : Établissement d'Accueil du Jeune Enfant
AEEH : Allocation d'Éducation de l'Enfant Handicapé	EHPAD : Établissement d'Hébergement pour Personnes Âgées Dépendantes
AESH : Accompagnant des Elèves en Situation de Handicap	EMAS : Équipe Mobile d'Appui à la Scolarisation
AMI : Appel à Manifestation d'Intérêt	EMS : Établissement Médico-Social
ARCMISA : Association Régionale des Caisses de Mutualité Sociale Agricole	EN : Éducation Nationale
ARS : Agence Régionale de Sante	EPMS : Etablissement Public Médico-Social
ASE : Aide Sociale à l'Enfance	EPS : Examens Prévention en Santé
AVC : Accident Vasculaire Cérébral	EPSM : Etablissement Public de Santé Mentale
CAA : Communication Alternative Améliorée	ERHR : Équipe Relais Handicaps Rares
CAF : Caisse d'Allocations Familiales	ESAT : Établissement ou Service d'Aide par le Travail
CAFS : Centre d'Accueil Familial Spécialisé	ESMS : Établissement ou service médico-social
CAMSP : Centre d'Action Médico-Sociale Précoce	ESSMS : Établissement ou service social ou médico-social
CARSAT : Caisse d'Assurance Retraite et de la Santé Au Travail	ETP : Établissement de Travail Protégé
CCAS : Centre Communal d'Action Sociale	FALC : Facile à Lire et À Comprendre
CD : Conseil Départemental	FAM : Foyer d'Accueil Médicalisé
CDAPH : Commission des Droits et de l'Autonomie de la Personne Handicapée	FH : Foyer d'Hébergement
CFA : Centre de Formation des Apprentis	FHM : Fondation Hospitalière de la Miséricorde
CHAB : Centre Hospitalier Aunay-Bayeux	FSH : Femme en Situation de Handicap
CIO : Centre d'Information et d'Orientation	GCS : Groupement de Coopération Sanitaire
CLIC : Centre Local d'Information et de Coordination	GEM : Groupe d'Entraide Mutuelle
CMPR : Centre de Médecine Physique et de Réadaptation	GNCRA : Groupement National des Centres Ressources Autisme
CNR : Crédits Non Reconductibles	GOS : Groupe Opérationnel de Synthèse
CNSA : Caisse Nationale de Solidarité pour l'Autonomie	HBD : Hygiène Bucco-Dentaire
CODEX : COMité EXécutif	IEM : Institut d'Education Motrice
COMEX : COMission EXécutive	IFAS : Institut de Formation des Aides-Soignants
COTECH : COMité TECHnique	IFSI : Institut de Formation en Soins Infirmiers
CPAM : Caisse Primaire d'Assurance Maladie	IME : Institut Médico-Éducatif
CPIAS : Centre d'Appui pour la Prévention des Infections Associées aux Soins	IMPro : Institut Médico Professionnel
CPTS : Communauté Professionnelle Territoriale de Santé	IP : Intervenant Pivot
CRA : Centre Ressources Autisme Normandie Calvados Orne Manche (COM)	ITEP : Institut Thérapeutique Éducatif et Pédagogique
CRCDC : Centre Régional de Coordination de Dépistage des Cancers	MAS : Maison d'Accueil Spécialisée
CSE : Comité Social et Économique	MDA : Maison Départementale de l'Autonomie
DAC : Dispositif d'Appui et de Coordination	MDPH : Maison Départementale des Personnes Handicapées
DAME : Dispositif d'Accompagnement Médico-Éducatif	MJC : Maison des Jeunes et de la Culture
DAPA : Dispositif d'Appui à la Politique Addiction	NeS : Normand'e-Santé
DARe : Dispositif d'Accompagnement et de Ressources	PCH : Prestation de Compensation du Handicap
DEF : Direction Enfance Famille	PCPE : Pôle de Compétence et de Prestations Externalisées
DI : Déficience Intellectuelle	PESL : Projet Éducatif Social Local
DISFA : DISpositif de Soutien et de Formation de l'Avranchin	PFR : PlateForme de Répît
DITEP : Dispositif Institut Thérapeutique, Éducatif et Pédagogique	PPA : Projet Personnalisé d'Accompagnement
DIU : Diplôme IntraUniversitaire	PPI : Projet Personnalisé d'Intervention
DME : Dispositif Médico-Éducatif	PPS : Prévention Promotion Santé
	PRH : Pôle Ressources Handicap
	PRS : Programme Régional de Santé
	PSH : Personne en Situation de Handicap
	PTSM : Projet Territorial de Santé Mentale
	QVCT : Qualité de Vie et des Conditions de Travail
	RAPT : Réponse Accompagnée Pour Tous

RCP : Réunion de Concertation Pluridisciplinaire
RGPD : Règlement Général sur la Protection des Données
RHBD : Référent en Hygiène Bucco-Dentaire
RHF : Référent Handicap Formation
S3AIS : Service d'Aide à l'Acquisition de l'Autonomie et de l'Intégration Scolaire
SAAD : Service d'Aide et d'Accompagnement à Domicile
SAD : Service d'Aide à Domicile
SAMSAH : Service d'Accompagnement Médico-Social pour Adultes Handicapés
SAVS : Service d'Accompagnement à la Vie Sociale
SESSAD : Service d'Éducation Spéciale et de Soins À Domicile
SF : Sage-Femme
SIRH : Système d'Information pour les Ressources Humaines
SLA : Sclérose Latérale Amyotrophique
SOFCODH : SOciété Française des COnsultations Dédiées Handicap

SOSS : Santé Orale et Soins Spécifiques
SPDA : Service Public Départemental de l'Autonomie
SPE : Service Public de l'Emploi
TCCL : Traumatisés Crâniens / CérébroLésés
TDAH : Trouble De l'Attention avec ou sans Hyperactivité
TND : Troubles du NeuroDéveloppement
TOP : Trouble Oppositionnel avec Provocation
TSA : Troubles du Spectre de l'Autisme
TSN : Traitements Nicotiniques de Substitution
UC-IRSA : Union de Caisse - Institut inter-Régional pour la SAnTé
UEEA : Unité d'Enseignement en École ordinaire pour Autistes
UEMA : Unité d'Enseignement Maternelle Autisme
UEROS : Unité d'Evaluation, de Réentraînement, d'Orientation Sociale et professionnelle
UFCV : Union Française des Centres de Vacances et de Loisirs
USLD : Unités de Soins Longue Durée
VIAS : Vie Intime Affective et Sexuelle



Réseau de Services pour une Vie Autonome

7 bis avenue du Président Coty
14000 CAEN

info@rsva.fr – 02 31 53 97 94

www.rsva.fr